



第 69 号

発行所
相馬市中村字桜ヶ丘54-1
(公社) 相双 法人会
発行人
只 野 裕 一
編集
広報委員会
発行日
令和5年1月30日

～ **各支部の行事** ～



相馬支部:そうま市民まつり



小高支部:視察研修(女川原子力PRセンター)

復興は力を合わせて

会長 只野 裕一



皆様には、ご清祥にてお過ごしのこと、お慶びを申し上げます。

出光石油の所有するタンカーで大きいのが出光丸。三十万トンの原油を積むことが出来る。これは、日本で消費する半日の量になる。タンカーの大きさは、長さが三三三m、幅が六〇m、高さが二九mにもなる。石油満載時には二九万トンになるが、この時のタンカーの慣性モーメントはすさまじい。スクリューを逆回転させる緊急停止を使っても、停船するまでに八キロを要する。

目指す港に入港するには、一五キロ手前から徐々に減速していく。舵の利きも別次元のもので、ハンドルをフルロックまで切つても、船首が九〇度向きを変えるまで、一キロ前進する。これだけの慣性が働くので、着岸の際は細心の注意を必要とする。タンカーの

速度を、秒速五c m以下にまで減速をして、接岸に臨まなければならぬ。これが、秒速十c mを超えていて接岸すると、栈橋を壊してしまうことになる。また、タンカーのほうも傷ついてしまう。

巨大であるがゆえに、はれ物に触るような繊細さが求められる。

船長はじめ、航海士、機関長、そして操縦士も、すべてのポジションが力を合わせなければ、安全に接岸することが出来ないのである。

これは、これからの相双地方の復興にも、同じことが求められている。役所、医療機関、福祉関連、教育、商業街の賑わい、これらを始めとする、住むためのインフラが整い、生活するための条件が整ってくる。

復興には、街のリーダーたる法人会会員皆様の、ご尽力をお願いするものです。



新年のごあいさつ

署長 国井 利樹



令和五年の年頭に当たり、謹んで新年のご挨拶を申し上げます。

相双法人会及び会員の皆様には、平素から税務行政に対しまして、深いご理解と多大なご協力を賜り、厚く御礼申し上げます。

また、新型コロナウイルス感染症の感染拡大や昨年三月の地震などの被害により、様々な困難に直面されている皆様に対し、心からお見舞い申し上げます。国税当局としましては、納税者の皆様の置かれた状況や心情に十分配慮し、柔軟に対応してまいりたいと考えておりますので、よろしくお祈りいたします。

さて、間もなく確定申告の時期を迎えます。国税当局では、自宅からのe-Taxを利用した申告の推進に取り組んでおり、直近の令和三年分の所得税の確定申告では、納税者ご自身によ

る自宅からのe-Taxの申告件数が、税務署の確定申告書作成会場での申告書の作成・提出件数を初めて上回りました。

また、e-Taxを利用して申告した方のうちスマートフォンを使用して確定申告（スマホ申告）をした方も大幅に増加しております。

相馬税務署では、二月十三日から相馬市復興ビル六階に確定申告書作成会場を設置いたしますが、令和四年分の所得税等の確定申告につきましては、納税者ご自身のスマートフォンを使用して申告書を作成する操作指導を行わせていただくこととしております。ご来場の際は、スマートフォン、マイナンバーカード及び申告に必要な書類関係をお忘れずにご持参ください。

なお、確定申告書作成会場への入場には、昨年に引き続き、入場整理券が必要となります。LINEによる事前発行も可能ですので、ご来場いただく際は、入場整理券を取得していただくようお願いいたします。

結びに、新しい年が、相双法人会の益々のご発展と会員の皆様のご繁栄の年となりますよう、心から祈念いたしまして、年頭のご挨拶とさせていただきます。

青年部会連絡協議会
会員研修会「白河大会」

十月二十日、青年部会連絡協議会
員研修会が約三年ぶりにグラ
ンドエクスシブ那須白河にて開催された。

今大会は、福島県法人会連
合会青年部会連絡協議会の設
立三十周年記念式典として
開催された。

まず始めに、記念式典が
開催され、神奈川県連合会
より主催者挨拶が行われ、
歴代県連会長就任者へ感謝
状贈呈が行われた。式典の
最後には、次年度開催地
域である相双地区代表朝
田部会長より開催地PRを
行い幕を閉じた。

続いて、記念講演会では
陸上競技元日本代表の千葉
麻美氏による「夢、目標を
叶えるために必要なこと」
と題して講話を頂いた。

懇親会では、コロナ禍で
久しぶりに会う方も多く、
充実した会となった。



女性部会連絡協議会
会員研修会「須賀川大会」

十月二十六日、女性部会
連絡協議会会員研修会が約
三年ぶりに母畑温泉八幡屋
にて開催された。

第一部講演会では、元須賀
川博物館長安藤清美氏によ
る、「伝説のランナー 円谷幸
吉」と題し、彼の人生の歩
みについてご講話を頂いた。

第二部式典では、各関係
団体御来賓からご祝辞を賜
った。

第三部懇親会では、会員
同士の約三年ぶりにあう
方も多く、近況を話し合う
ことが出来、美味しい料理
とお酒を楽しむことが出来
る時間となった。



法人会全国大会
「千葉大会」

十月十三日、千葉県千葉市
幕張メッセにて、三年ぶりの
有観客となる法人会全国大
会が開催された。

当会からは、松永副会長が
参加された。

この全国大会は、法人会の
「税制改正に関する提言」の
内容を発表する場である
とともに、全国各地の法人
会の代表が一堂に会し、相
互の交流と研さんを通じ
て、より一層連携を深める
ことを目的に開催されてい
る。

当日は全国から約千六百
名の会員が参加し、令和五
年度税制改正に関する提言
の報告や、講演会では安藤
優子氏による「女性がテレ
ビで働くということ」と題
してご講話頂いた。

大会宣言では、「中小企業
の活性化に資する税制」「
事業継承税制の抜本的改革
を中心とする「税制改正に
関する提言」の実現を強く
求めました。



全国青年の集い
「沖繩大会」

十一月二十四日・二十五日、
未来をまもり、拓くを大会
テーマに、沖繩アリーナ・ユ
ザ運動公園にて、第三十六
回法人会全国青年の集い「
沖繩大会」が開催されまし
た。全国から約二千三百名
の会員が集い、当会からは
八名が参加した。

全国青年の集いは、毎年一
回、全国の青年部会員が集
まり、地域社会に対する活
動や租税教育を中心テー
マに、情報交換や研鑽の場
として開催されている。

記念講演は吉村健佑氏によ
る「財政健全化につなげる！
健康経営の実装と実践」と
題して講演されました。
大会式典では、青年部会活動
の柱である租税教育活動や
部会会員増強並びに財政
健全化のための健康経営に
ついて一年間の取り組みと
成果を表彰し、取り組み事
例を共有する場となりました。



**年末調整説明会並びに
インボイス制度研修会
(相馬・富岡)**

十一月十六日富岡町富岡町生涯学習会館、十一月二十二日相馬市はまなす館にて、年末調整研修会を開催した。会場内では密を避けるため、入場者数の五十%以下に制限を設けた。また、換気の徹底、来場者のマスクの着用、消毒の義務を徹底した形での開催となった。

講師には、相馬税務署税法人課税平野統括官、法人課税沼倉総括官を招き講義していただいた。

年末調整説明会では、記載する箇所の注意事項の説明や、間違えやすい点の説明を行った。

また、インボイス制度研修会では、令和五年十月からの制度が始まるにあたり、インボイスの要件や、非課税事業者への対応などを説明した。



11.16 富岡町生涯学習会館



11.22 相馬市はまなす館

原町支部清掃活動



十二月三日、原町支部にて地域貢献活動の一環として清掃活動が開催された。

今回の青銅活動は、十二月四日に行われる「第三十五回野馬追の里健康マラソン大会・第七回ウォーキング大会を前に、ランナー達が気持ちよく走れるようにと、支部会員約六十名が参加し、清掃活動を行った。

**女性部会健康推進事業
並びに清掃活動
鹿狼山登山(新地町)**

十一月九日、女性部会では、昨年度より健康推進事業として、体を動かし健康維持を図るために「登山例会」を開催した。

当日は、女性部会員十名の女性部会員が参加した。

道中、ほかの登山客が気持ちよく歩いていただけるよう、社会貢献活動の一環として、ゴミ拾いをしながら山頂を目指し歩いた。

今回で二回目の開催となり、上る時の力配分など覚えており、参加者からは、一年に一度でも自然の中で体を動かせてよかったとのこと聞かれ、今後も健康指針、地域の清掃活動名を合わせ

た事業に取り組んで行ききた。



**税に関する絵はがき
コンクール審査会**



女性部会(齋藤部会長)の税に関する絵はがきコンクールの審査会が、十一月一日はまなす館(相馬市)で開かれた。

審査会には、只野会長、齋藤女性部会長はじめ五名の女性部会役員、専門職として国井相馬税務署長を審査員に招き審査を行った。

今年度の応募数は、二十一校から五百三十一一点の作品を頂いた。審査の結果八十五点を入賞作品に選び、うち十点を福島県連審査会に推薦した。

今年もハイレベルな作品が多く、選定に時間を要した結果、相双法人会会長賞には、阿部陽菜乃さん(相馬市立桜丘小学校六年)。女性部会長賞には志藤ここあさん(相馬市立中村第一小学校六年)。税務署長賞に森田トモアさん(南相馬市立原町第一小学校六年)が選ばれた。

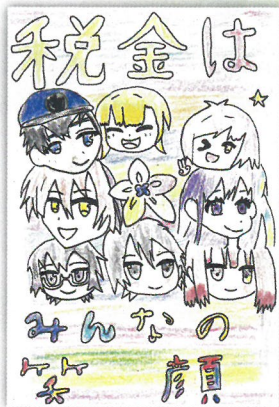
一月中旬には、会長賞・女性部会長賞・税務署長賞を受賞した児童のもとへ齋藤女性部会長、国井税務署長と共に表彰伝達式へ向かった。

令和4年度税に関する絵はがきコンクール入賞作品

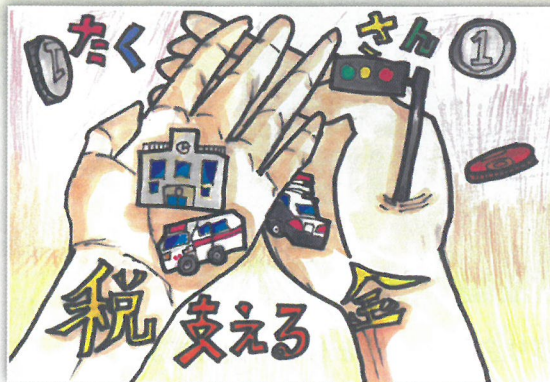


【相双法人会 会長賞】
相馬市立 桜丘小学校
阿部 陽菜乃 さん

▶【相双法人会 女性部会長賞】
相馬市立 中村第一小学校
志藤 こころ さん



【相双法人会 入賞】
相馬市立 中村第一小学校
馬場 映巨 さん



【相双法人会 税務署長賞】
南相馬市立 原町第一小学校
森田 トモア さん

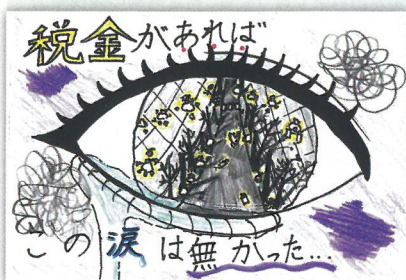


【相双法人会 入賞】
相馬市立 中村第一小学校
板垣 澪音 さん



【相双法人会 入賞】
相馬市立 桜丘小学校
木村 華乃 さん

▶【相双法人会 入賞】
南相馬市立 原町第一小学校
鶴見 奈々 さん



【相双法人会 入賞】
南相馬市立 小高小学校
西 つかさ さん



【相双法人会 入賞】
双葉町立 双葉南北小学校
脇坂 くるみ さん

▶【相双法人会 入賞】
広野町立 広野小学校
松本 紗和 さん



消費税には申告・納付期限^(※1)があります。



申告・納付には e-Tax が利用できます。

消費税の期限内納付を忘れずに。

個人事業者の方は振替納税も利用できます。



- ◆ 消費税は消費者からの預り金的な性格を有する税です。
- ◆ 基準期間の課税売上高が1,000万円を超える事業者は、消費税の確定申告が必要です^(※2)。
- ◆ 期限を過ぎると延滞税がかかる場合があります。
- ◆ 確定申告・納付のほか、直前の課税期間の確定消費税額^(※3)に応じて中間申告・納付が必要となります。

期限内納付のための納税資金の積立てをお願いします!^(※4)

国税を一時に納付することが困難な場合には、申請により猶予が認められることがありますので、納税が困難な方は、お早めに所轄の税務署(徴収担当)にご相談ください。

直前の課税期間の確定消費税額 ^(※3)	申告・納付回数
4,800万円超	年12回 (確定申告1回、中間申告11回)
400万円超 4,800万円以下	年4回 (確定申告1回、中間申告3回)
48万円超 400万円以下	年2回 (確定申告1回、中間申告1回)
48万円以下	年1回 ^(※5) (確定申告1回、中間申告不要)

- ※1 法人は課税期間終了の日の翌日から2ヵ月以内、個人事業者は翌年の3月31日までに消費税の申告と納付を行う必要があります。
- ※2 基準期間の課税売上高が1,000万円以下であっても、特定期間の課税売上高が1,000万円を超える事業者は、消費税の確定申告が必要です。
- ※3 地方消費税を含まない年税額をいいます。
- ※4 納税資金の積立てには、ダイレクト納付による予納が便利です。利用にあたっては、事前にダイレクト納付利用届出書の提出が必要です。
- ※5 直前の課税期間の確定消費税額が48万円以下の事業者が、「任意の中間申告書を提出する旨の届出書」を提出した場合には、自主的に中間申告・納付することができます。



さらに詳しくはWEBへ

国税庁 消費税 検索



(相馬税務署からのお知らせ)

令和4年分の所得税の確定申告

1 確定申告はとっても便利なスマホからがおすすめです！

国税庁ホームページの「確定申告書等作成コーナー」を利用すれば、お手持ちのスマートフォン・タブレット等で、ご自宅から所得税の確定申告ができます。

確定申告書等作成コーナー

◎ スマホ申告の便利機能

- ・青色申告決算書や収支内訳書の作成が今年から入力可能に！！
- ・給与所得の源泉徴収票をスマホで撮影するだけで自動入力！！



スマホからの送信方法は次の2つの方式があります。

○ マイナンバーカード方式

マイナンバーカードとマイナンバーカード対応のスマートフォンを利用して申告！

○ ID・パスワード方式

IDとパスワードを取得して申告！

※IDとパスワードの発行を希望される場合は、申告されるご本人が顔写真付きの本人確認書類をお持ちの上、お近くの税務署にお越しください。(確定申告期間中に限らず、随時申請可能です。)

※ID・パスワード方式は暫定的な対応ですので、お早めにマイナンバーカードの取得をお願いします。

なお、従来どおりパソコンから「確定申告書等作成コーナー」を利用して、申告書を作成・印刷し、税務署へ郵送等により提出することもできます。

国税庁ホームページ <https://www.nta.go.jp>

2 令和4年分の所得税等の確定申告書作成会場について

令和4年分の所得税（及び復興特別所得税）、消費税（及び地方消費税）及び贈与税の確定申告期における申告書作成会場は、次のとおり開設する予定です。

○開設場所 『相馬市振興ビル6階』 相馬市中村字塚ノ町 65-16

○開設期間 **令和5年2月13日(月)** から3月15日(水)《土・日・祝日を除く》

○開設時間 午前9時から午後4時

※申告書作成会場では、原則としてご自身のスマートフォンやタブレットを操作して確定申告書を作成しますので、来場する際は忘れずにお持ちください。また、マイナンバーカードをお持ちの方はマイナンバーカード（暗証番号：数字4桁、英数字6～16桁）も忘れずにお持ちください。

※申告書作成会場の混雑緩和のため、会場への入場には「**入場整理券**」が必要です。「**入場整理券**」は、会場当日配付しますが、LINEを通じたオンラインによる事前発行も可能です（配付方法の詳細は、別途国税庁ホームページ等によりお知らせします。）。

※「**入場整理券**」の配付状況に応じて、後日の来場をお願いすることもあります。

※会場の駐車台数には限りがありますので、JR・バス等をご利用ください。

※税務署内には、申告書作成会場を設置しておりませんので、開設期間中は申告書作成会場にお越しください。



法人会の「経営者大型総合保障制度」は
1971年に創設されました。

想いをつないで50年。

これからも会員のみなさまと共に歩み、
企業保障の大きな傘で会員のみなさまを
お守りしてまいります。

DAIDO 大同生命保険株式会社

郡山支社 相双営業所/
福島県南相馬市原町区旭町4-91-17
(あいおいニッセイ同和損保原町ビル3F)
TEL 0244-24-2646

AIG AIG損害保険株式会社

仙台支店/
宮城県仙台市青葉区一番町1-8-3
(富士火災仙台ビル3F)
TEL 022-221-2532

法人会会員企業にお勤めの方は、おひとり様からでも**集団扱の割安な保険料**でご加入いただけます。

がん保険にできることを、もっと。

幅広い保障による経済的な安心に加え、さまざまな
がんの悩みの解決をサポートするがん保険



幅広い保障で経済的負担をサポートします。



付帯サービス<アフラックのよりそうがん相談サポート(*)> 2023年1月23日
サービス提供開始予定

アフラックのよりそうがん相談サポーターが
さまざまな**悩みの解決**をサポートします。

(*) アフラックのよりそうがん相談サポートはHatch Healthcare株式会社またはHatch Healthcare
株式会社の提携先が提供するサービスであり、アフラックの保険契約による保障内容ではありません。
サービスの詳細は、アフラックオフィシャルホームページ
<https://www.aflac.co.jp/keiyaku/gansoudansupport.html> をご確認ください。



©商品およびサービスの詳細は「パンフレット」「契約概要」などをご確認ください。

引受保険会社

「生きる」を創る。

Aflac アフラック

郡山支社 〒963-8005 福島県郡山市清水台2-13-23 郡山第一ビル5F
法人会用フリーダイヤル ☎ 0120-876-505

※今後の対応は担当の募集代理店が行ないます。

資料請求は
お気軽にどうぞ!

アフラック 法人会

検索



No.1 アフラック
がん保険・医療保険
保有契約件数
令和3年版 インシュアランス生命保険統計号

法人会がん保険制度
公益財団法人
全国法人会総連合