



第 51 号

発行所
相馬市中村 1 丁目 2-3
(公社) 相双法人会

発行人
只 野 裕 一

編集
広 報 委 員 会

発行日
平成 29 年 1 月 25 日

相双地区の復興のあゆみ ~各支部秋祭り編~



謹賀新年

公益社団法人 相双法人会

会 長 只 野 裕 一



副会長
(富岡支部長)
坂本 行生郎



副会長
(大熊支部長)
太田 宏明



副会長
(双葉支部長)
永田 茂男



副会長
(浪江支部長)
横山 佳弘

物事の本質を

皆様には、ご清祥にて新年をお迎えの事とお慶びを申し上げます。

避難指示区域が解除された町村に、帰還をする人は残念ながら少ない。町としての、村としての機能が失われたままだからである。

避難指示区域が解除されるときに気になる言葉がある。「インフラが整備されたので」と言うが、何を以て人が生活するのにインフラが整備されたと言うのか？

ショッピングが出来るから、食事が出来るから？そうではない。安心して住むことが出来る、初めてインフラが整備された、と言える。

医療、福祉、救急医療はまだ整っていない。脳心臓の疾患は一分一秒を争う時間との闘いである。それが、いわきから、南相馬市から、また相馬から救急車が出動では話にならない。安全安心に住める体制を整えてから、インフラが整備されたと言えるのである。

十二月にプーチン大統領が来日し、北方二島の日本への返還が期待された。しかし、領土問題はロシアから無視された。順番が違っているのである。



副会長
(相馬支部長)
立谷 一郎



副会長
(新地支部長)
森 直人



副会長
(鹿島支部長)
高橋 徳

一九五六年、鳩山首相はソ連と共同宣言を取り交わした。その共同宣言の二項目に「平和条約が結ばれたら、歯舞・色丹の二島の日本の帰属を認める」とはっきり示されている。

であれば、今回の日露首脳会議は「平和条約」を結ぶかどうか論じられなければならない。しかし、ただの一言を触れられなかった。歴史観を人一倍持っている安倍総理だから、知らない訳がない。解っていて触れないとすれば困ったものである。

物事を進めるには、本質をとらえていかなければならない。

そうでないと、無駄な道を歩むようになる。お金をかけても本当の震災復興に繋がらない。世界中で、日本が舐められてしまう。

明治政府は、絶対不利な日露戦争を戦うには、ロシアに内紛を起こさせるしかない。と徹底的にロシアを調べ上げ、レーニンに革命費用を提供した。

我々の先人はそれ位のシタタカさで日本を世界の近代国家の一員とした。

復興、道遠く先人に学ぶべきである。



副会長
(小高支部長)
志賀 正幸



女性部会長
番場三和子



青年部会長
朝田 英洋



副会長
(飯館支部長)
高橋 英明



副会長
(原町支部長)
渋佐 克之

ごあいさつ



相馬税務署長

大川 幸 良

明けましておめでとうございます。

只野会長様はじめ相双法人会の皆様には、租税教室の推進や各種イベントでの税の啓発活動に積極的に取り組んでいただくなど、日頃から税務行政に對しまして深い御理解と御協力を賜っており、厚く御礼申し上げます。

さて、国税当局では、震災発生後、東日本大震災への対応を最重要課題と位置付け、各市町村及び関係団体の皆様と連携を図りながら対応してまいりました。引き続き、被災された納税者の置かれた状況や心情に十分配慮した対応をしつつ、国税の使命である適正・公平な賦課・徴収の実現のため、復興事業などで利益を享受している事業者の方々

についても適切に対応していくこととしております。

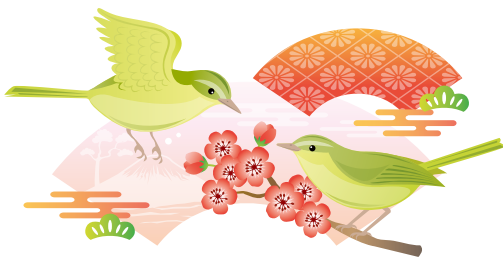
ところで、間もなく平成二十八年分の確定申告の時期を迎えます。相双法人会の会員企業の役員や従業員の皆様におかれましては、自宅等から国税庁のホームページを利用した申告書の作成と提出について御協力を賜りたいと存じます。

なお、平成二十八年分の確定申告からマイナンバーの記載が必要となります。確定申告書を郵送等で提出する場合には本人確認書類の写しの添付が必要となりますので、重ねてよろしくお願いたします。

また、昨年十一月二十八日に、消費税

率の10%への引上げ及び軽減税率制度の実施時期が平成三十一年十月に変更する旨の法律が公布されました。国税当局といたしましては、事業者の皆様が軽減税率をはじめとする消費税の改正内容等を十分に理解し、自らが適正な申告・納付ができるよう制度周知や丁寧な相談対応に取り組んでまいりますので、一層の御支援を賜りますようお願いいたします。

最後になります。新しい年が相双法人会の更なる御発展と会員の皆様の御繁栄の年となりますよう、心から祈念いたします。新年の挨拶とさせていただきます。



「e-Tax」なら国税に関する申告や納税、申請・届出などの手続きがインターネットで行えます。

国税電子申告・納税システム

e-Tax

電子申告で
効率UP!

納税にはダイレクト納付が便利です!

e-Taxを利用して電子申告等をした後に、届出をした預貯金口座から、簡単な操作で即時又は期日を指定して納付することができます。

※事前にダイレクト納付利用届出書の提出が必要です。
※届出書の提出から利用可能となるまで、1か月程度かかります。

e-Taxを利用して
所得税及び
復興特別所得税の
申告をすると
こんなメリットが!

添付書類の
提出省略
還付が
スピーディー



法人会は会社経営の効率化のために
e-Taxの普及を支援しています。

ご利用に際し条件、注意事項があります。
詳しくはホームページでご確認ください。

イータックス

検索

第三十三回法人会全国大会 「長崎大会」

今年度の法人会全国大会が長崎県「長崎ブリックホール」にて開催された。当日は、全国各地の法人会代表が集まり、約千八百名が参加した。当会からは只野裕一会長が参加した。

この全国大会は、法人会の「税制改正に関する提言」の内容を発表する場であるとともに、全国各地の法人会会員が一堂に会し、研鑽を通じて、より一層連携を深めることを目的に、年一回各地で開催している。

式典に先立ち、カナダ出身で長崎総合科学大学教授のブライアン・バークガフニ氏による、「地方が生き抜くために



く長崎その歴史その魅力その未来」と題した講演を頂いた。

式典では、国税庁長官、長崎県知事はじめ、ご来賓挨拶を頂いた。その後、会員増強、研修参



加率向上、福利厚生制度推進の各部門の表彰があった。続いて、平成二十九年度税制改正に関する提言の趣旨が説明され、税制改正スローガン、さらに大会宣言として「平成二十八年度税制改正により法人税実効税率二十%台が実現し、大きな前進が図られたが、真の経済再生のためには、地域経済と雇用を担う中小企業の力強い成長を促す税制の確立が不可欠であり、「中小企業の活性化に資する税制」、「本格的な事業承継税制の創設を中心とする平成二十九年税制改正に関する提言の実現を強く求めるものである」と宣言を行った。式典後は、会場をホテルニュー長崎に移し、長崎女子高蛇踊部による力強い歓迎を受け、盛況のうちに幕を閉じた。

青年部会会員研修会 「会津大会」

十月十四日、会津ワシントンホテルにて、青連協第二十四回会員研修会が行われ、当会からは、朝田部会長、戸川副部会長、遠藤副部会長が参加した。

講演会では、会津出身の落語家・三遊亭兼好氏による演題「笑門来福」が行われた。講師の地元である会津の話題を取り入れながら会場の笑いを誘った。

式典では、来賓の方々による祝辞を頂いた。懇親会では、会津の地酒が振舞われ、盛大のうちの閉幕した。



相双地区ソフトバレーボール 交流大会

第七回相双地区ソフトバレーボール交流大会が今年度も川内村体育センターにて行われた。

参加チームは全十二チームで総勢六十五名の参加となった。結果は、レディース部「ドリーム」。レディースシルバーの部「川内SVC」。トリムシルバーの部「ラビットそうま」となった。





十一月十三日、相双法人会青年部会・女性部会合同による移動租税教室が今年も開催された。

今年の目的地は、山形県天童市にある「元祖天童観光果樹園」にてぶどう狩りとリンゴ狩りを行い、応募した南相馬市の児童三十五名、保護者二十八名、スタッフ十名の総勢七十三名が参加した。

当日は天候に恵まれ、バスの中から綺麗な紅葉が見られた。行きバスの中で、税に関するアニメDVDを見て税について勉強した。

ぶどう狩りの会場につくと、係の方からぶどうや、リンゴの狩り方などの説明を受け、参加者の中に初体験の児童もおり、楽しみながら時間を過ごした。帰りには、お土産でたくさんぶどうを頂いた。昼食には、山形市の「ふもとや」へ移動し、山形名物のいも煮を味わった。

帰りのバスの中では、行きバスの中で見たアニメDVDの中から、税に関するクイズなどを行い、自分の身近なものに対して多くの税金が使われていることを知り、納税の大切さを学んで頂いたのではないだろうか。



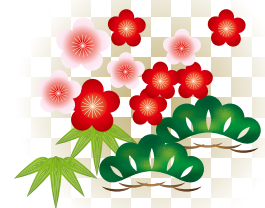
天候に恵まれ絶好のぶどう狩り日和



担当者から説明を受ける



昼食会場にて



平成28年度震災・原発事故被害者への支援事業 会員親睦交流会(福島会場)

今年で三回目となる会員親睦交流会を十一月十七日・福島市「ホテル辰巳屋」、十一月二十五日・いわき市「いわきワシントンホテル椿山荘」の二会場で開催した。

昨年同様に現在相双地区外へ避難している会員を対象に、集まる機会を作り、各々が現状の確認、今後について、震災前の思い出などを語りあってもらうのが目的として行った。

また、今年から相馬税務署より税務署長大川氏にお越しいただき、税に関するご講話を開催した。

両会場とも始めに、税務署長大川氏よりご講話を頂いた。演題は「くらしを支える税」。現在私たちが納めている税金がどのような使い道をされているか、知っているようで知らない部分をご講話頂いた。

講演終了後、親睦交流会へ移った。参加者は、福島会場二十七名。いわき会場三十一名となった。今年で震災から約五年が経つが、連絡だけで直接会うことが出来なかった方や、遠くに避難していて、久しぶりに福島に戻ってきた方たちが、昔話を懐かしそうに話していた。

また、今回の開催にあたり、大同生命保険・A I U 損害保険両株式会社にご協力・ご助成をいただいた。



平成28年度震災・原発事故被害者への支援事業 会員親睦交流会(いわき会場)



租税教室

今年も昨年に引き続き相双管内の多くの小学校から「租税教室を開催して欲しい」との要望があり、今年度は鹿島区の上真野小学校から始まり、全11回・16校の学校に法人会の青年部会・女性部会の役員が講師として訪問した。

当日は税に関するアニメのDVDを見たり、一億円のレプリカに触れて見たりと普段の授業ではできないような体験をした。

租税教室日程		
月日	学校名	講師名
11/30	上真野小学校	高野ヒデ子
		門馬 緑
12/5	広野小学校	朝田 英洋
		熊川 喜仁
12/6	鹿島小学校	齋藤 イネ
		齋藤 才子
12/9	川内小学校	永橋 律子
		大川 晴美
		杉浦万起子
12/12	高平小学校	番場三和子
		門馬 緑
12/13	草野小学校	伏見 俊一
	飯樋小学校	
	白石小学校	
12/13	福浦小学校	栗原三和子
	金房小学校	佐々木優子
	鳩原小学校	竹内 久子
12/14	石神第一小学校	遠藤 充洋
12/16	石神第二小学校	遠藤 充洋



11/30 上真野小学校



12/5 広野小学校



12/6 鹿島小学校



12/9 川内小学校



12/14 石神第一小学校



12/12 高平小学校



12/13 草野・飯樋・白石小学校



12/16 石神第二小学校



12/13 小高・福浦・金房・鳩原小学校



相馬税務署からのお願いです!!

国税庁ホームページ『確定申告書等作成コーナー』の利用について、代表者の方、社員及び従業員の皆様へご周知をお願い申し上げます。

2月8日(水)から3月15日(水)まで、平成28年分所得税及び消費税等の確定申告を受け付けるに当たり、当署から法人会会員の皆様へお願い申し上げます。

代表者の方、社員又は従業員の皆様におかれましては、給与所得以外の所得の申告、あるいは医療費控除や住宅ローン控除などの税の軽減・減免又は還付を受けるため、確定申告を行う方もおられることと存じます。

東日本大震災発生以降、当署の申告会場には多くの納税者の方に足を運んでいただいております。大変混雑して待ち時間が長時間に及び、申告書の作成完了・提出までに1時間30分～2時間余りを費やし、ご来場者の方へご迷惑とご負担をおかけしている状態となっております。

この状態を解消するため、当署ではICT申告の普及と申告会場への来場者の削減のため、国税庁ホームページ『確定申告書等作成コーナー』を利用した申告書の作成を勧奨しております。

『確定申告書作成コーナー』では、画面の説明に従って源泉徴収票や証明書等から文字や金額を入力するだけで、複雑かつ慣れない所得金額や控除額の計算を自動的に行うため、安心して申告書を作成することができます。

『確定申告書等作成コーナー』で作成した申告書は、紙に印刷し、郵送等で税務署に提出することができます。

会員の皆様におかれましては、代表者の方、社員及び従業員の皆様に対しまして、平成28年分所得税及び消費税の確定申告において、是非ともこの便利なツールをご利用いただき、郵送等による申告書の提出の周知方をどうぞよろしくお願い申し上げます。



国税庁ホームページによる申告書作成方法

1 「確定申告書等作成コーナー」を選択

2 「作成開始」を選択

「様式・手引き・入力例」には、所得税における給与所得や医療費控除などの入力編、贈与税における住宅取得等資金の非課税の適用を受ける場合編など、様々な入力例がありますのでご覧ください。

平成29年度 国家公務員「国税専門官採用試験」(大学卒業程度)のお知らせ

仙台国税局では、バイタリティーあふれる税務職員を募集しています。
国税専門官は、国の財政を支える重要な仕事を担い、税務署等において、調査・徴収・検査や指導などを行う税務のスペシャリストです。

受験資格

- 1 昭和62年4月2日から平成8年4月1日生まれの者
- 2 平成8年4月2日以降生まれの者で次に掲げるもの
 - (1) 大学を卒業した者及び平成30年3月までに大学を卒業する見込みの者
 - (2) 人事院が(1)に掲げる者と同等の資格があると認める者

受験申込受付期間

平成29年3月31日(金)から4月12日(水)まで

受験申込方法

受験申込みはインターネット申込みとする。
国家公務員試験採用情報NAVI (<http://www.jinji.go.jp/saiyo/saiyo.htm>)

第1次試験日

平成29年6月11日(日)

試験に関する問合せ先

仙台国税局人事第二課試験研修係 022-263-1111 内線3236

平成29年度 国家公務員「税務職員採用試験」(高校卒業程度)のお知らせ

仙台国税局では、税務のスペシャリストとして活躍するバイタリティーあふれる税務職員を募集しています。

国の財政を支える税務職員に、あなたもチャレンジしてみませんか？

受験資格

- 1 高校卒業見込みの者及び高校卒業後3年を経過していない者
- 2 人事院が1に掲げる者と同等の資格があると認める者

受験申込受付期間

平成29年6月中旬～下旬

受験申込方法

受験申込みはインターネット申込みとする。

国家公務員試験採用情報NAVI (<http://www.jinji.go.jp/saiyo/saiyo.htm>)

第1次試験日

平成29年9月上旬

試験に関する問合せ先

仙台国税局人事第二課試験研修係 022-263-1111 内線3236

人事院東北事務局 022-221-2022



法人会の経営者大型総合保障制度
**広げよう
 企業保障の
 大きな傘を**

法人会の「経営者大型総合保障制度」は
 昭和46年に発足し、
 会員のみなさまと共に歩んでまいりました。
 これからも会員のみなさまを
 お守りしてまいります。

DAIDO 大同生命保険株式会社

郡山支社 相双営業所/
 福島県南相馬市原町区旭町4-91-17
 (あいおいニッセイ同和損保原町ビル3F)
 TEL 0244-24-2646

AIU AIU損害保険株式会社
 Member of AIG

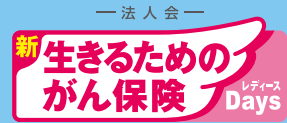
郡山支店/福島県郡山市中町1-22
 (郡山大同生命ビル6F)
 TEL 024-932-0822

法人会会員企業にお勤めの皆様は、お一人からでも**集団取扱の割安な保険料**でご加入いただけます。

選ぶなら、
 がんの治療に
 幅広く対応した
がん保険。



はじめてダック



◎商品の詳細は「契約概要」等をご覧ください。

(引受保険会社) **アフラック** (アメリカンファミリー生命保険会社) 郡山支社
 〒963-8005 福島県郡山市清水台 2-13-23 郡山第一ビル 5F 法人会フリーダイヤル ☎ 0120-876-505

※今後の対応は担当の募集代理店が行ないます。

AF法推-2016-0035-1607049 6月22日

平成二十九年三月から、双葉地域の帰還困難区域を除き、避難指示が解除されます。それに合わせて、インフラの整備が急ピッチで進められています。

富岡町では、避難指示解除に合わせて、平成二十八年十一月に複合商業施設「さくらモールとみおか」がオープンしました。敷地内には、大手DIYセンターを始め、地元飲食店が営業を再開しました。また、平成二十九年三月には大手スーパーも開店する。

徐々にインフラが整備され、帰還に向けて町が前進し始めているが、少し不安も残る。現在一時帰宅を希望している方や、避難指示解除になった後に地元に戻ってくる若い世代が少ないことだ。町の復興発展に必要な若い世代が安心して戻ってこれるような環境を整えることがこれからの課題の一つだと考える。(K)

編集後記