

発行所 相馬市中村字桜ヶ丘71
(株) 相 双 法 人 会
発行人 酒 井 利 治
編 集 広 報 委 員 会
発行月日 平成 12 年 1 月 25 日



毎号の表紙は、各支部の自慢の風景・祭り・ながめ等を載せて紹介します。



支部自慢コーナー

⑫ 広野町

“新しい童謡を発信”



今は山中今は浜 今は鉄橋渡るぞと
思う間もなくトンネルの ヤミを通過して広野原～



明治から歌い継がれてきた唱歌「汽車」は作者不詳とされていますが、詩に描かれた景観が、現在の常磐線久之浜～広野の景観と一致していることから、鉄道唱歌を作詞した国文学者大和田建樹氏が旅行されたおり、同区間の情景を詩にしたものと古くから語りつがれてきました。

そうしてもう一つの童謡「とんぼのめがね」は、広野町の額賀誠医師が作詞したもので、山間部に往診にいった際に子どもがトンボとたわむれている情景を描いたものと言われています。

このような童謡のなかに、自然豊かな広野町の情景が残され、今も全国各地で歌われています。

これらの童謡にちなみ、広野町では平成6年から「ひろの童謡まつり」を開催しています。

作詞コンクールには毎年2000通を超える応募があり、最優秀作品には曲がつけられ「音楽祭」で披露されています。すでに12曲の新しい童謡が発信されました。

平成10年からは「歌唱コンクール」も開催され、ますます充実した「ひろの童謡まつり」となっています。

ミレニアム元年 歴史に学び・今を 見つめ・未来に夢を



（相）相双法人会会長
酒井 利治

新年明けましておめでとうござ
います。

西暦 2000 年という歴史的節目の年を迎え、奇跡的に出合える千年紀を寿ぎ、辰年にあやかっ平成の大不況に決別、金運・財運・守護開運が授かりますようご祈念申し上げます。

さて、昨年を顧みますと、我々産業界を取り巻く経済情勢は、戦後最悪ともいえる実質経済成長率が 2 年連続マイナス成長から、政府の累次にわたる経済対策等により、一部には底入れの兆しが見えつつありました。

しかしながら、中小企業を取り巻く経営環境は依然として不透明な状況であり、今後益々強力的なこ入れが必要となってきたりります。

このような状況下で、21 世紀を目前に控え、世界は大きく変わる

うとしており、日本の社会を支える法人企業の集まりである法人会の果たすべき役割と責任は大なるものがあります。

法人会の基本指針は「良き経営者を目指す者の団体」として、会員の積極的な自己啓発を支援し、納税意識の向上と企業・社会の健全な発展に貢献することとなり、おり、（相）相双法人会としても「企業は人なり」後継者育成を最重要

確定申告書は 自分で書いて郵送で!!



相馬税務署署長
高橋 秋男

平成 12 年の年頭に当たり、相双法人会の皆様方に謹んで新年のお祝いを申し上げます。

顧みますと、昨年の国内景気は、公共事業投資のほか大型補正予算による景気刺激等もありまして、景気は「緩やかながら回復基調」が継続しているようです。

その一方で、産業の構造改革等から企業の合理化が進み、「余剰

と考えながら、「歴史に学び、今を見つめ、未来に夢を」をスローガンに、英知と情熱を以て邁進して参りたいと思っております。

以上、年頭にあたり所懐の一端を申し述べましたが、本年も相双地域の 10 支部が一丸となって、その使命達成に取り組んで参りたいと存じますので、役員・会員皆様の一層のご支援・ご協力を心からお願い申し上げます。

人員の解雇」といった厳しい一面も顔を出した激動の一年であったと感じております。

こうした中であって、当地方では、11 年度予算で常磐自動車道関連予算が要求どおり確保され、また東京電力広野火力発電所の増設など明るい材料も多く、公共事業等の本格発注とあいまって、その経済効果が多いに期待されるところです。

さて、「組織は力なり」という言葉のとおり、安定した法人会活動を支えるのは組織力です。

会員数が増加しますと、財政基盤が強化され事業活動も一段と活発になりますので、今後とも会員増強への取り組みをお願いします。

年が明けまして、所得税・消費税の確定申告の時期が参ります。

本年の確定申告につきましては、ご自身で確定申告書を書いていただき、分かりにくいところがあれば税務署で助言させていただく「自書申告」を推進しております。

このような「自書申告」は、申告納税制度の本旨から確実に推進する必要があります、そのための広報・相談・指導を従来にも増して進めて参りますので、「自書申告」と「郵送提出」の拡大にご理解とご協力のほどお願いします。

他方、近年滞納残高、特に消費税の滞納が増えてきています。私どもといたしましては、滞納発生の未然防止に努めるとともに、個々の納税者の実情に即し、厳正・的確な滞納整理に全力で取り組んでいくところです。

皆様にもこうした点を踏まえ、期限内納付については是非とも協力いただきたいと思います。

最後になりましたが、新しい年が相双法人会の益々のご発展と、会員の皆様のご繁栄の年となりますよう心から祈念いたしました。新年のご挨拶いたします。

◇ ◇ ◇

新たな気持ちで



相馬支部長
桜井 文博

新年あけましておめでとうござ
います。

相双法人会の皆様も2000年
という20世紀最後を飾る区切りの
年をむかえ、それぞれに心に期す
るものがあるうかとお察し申し上

新年の抱負

原点に帰り 明るい見通しを



新地支部長代行
角田 義正

謹んで年頭のご祝詞を申し上げ
ます。会員各位には、お健やかに
新春をお迎えのこととお慶び申し
上げます。

さて、西暦2000年。今や世
界の情報化、スピード化はさらに
進歩し、瞬時に必要な情報を取得
習得することが出来る時代であり

げます。

昨年までは、どちらを見ても聞
いても不況の2文字に振り回され、
出口を探る糸口さえ見失っている
ような世評があふれ、日本全体が
自信を失ってしまった様に思いま
す。

しかし、金融機関の大型合併、
それも幹も根も違う旧財閥系企業
さえも手を結んでいくというよう
な現状をまのあたりに見てみま
す。今まで私たちが指針としてき
た常識、いわゆる高度成長
期に築きあげてきた経営の

ます。仕事を効率的に進めるため
にも、コンピュータが不可欠と
なりました。今回のY2K問題で
は、コンピュータを開発したヒ
トがモノに振り回されるという
皮肉な状況におかれましたが、行
政、金融機関をはじめとする関係
企業の危機管理努力が功を奏し、
混乱や事故もなく一様に安堵され
たことと思います。しかし、10
00年代より引き継がれた諸問題
も山積しているのが現状です。今
だ明瞭な対策のない景気低迷。企
業経営や日常生活においても厳し
い状況にあることは否めません。

法則が通用しない時代が来たこと
を認識すべきだと感じております。

破壊的創造ということばは、ま
さに来年21世紀を迎えるためのし

不景気対策に挑戦



鹿島支部長
渡部 悦孝

記念すべき西暦2000年。謹
んで皆様と共に新年をお慶び申し
上げます。

世紀の転換点に当たる今年こそ、
各々が原点に帰り、明るい見通し
を探るべく、経済微成長の真因を
問いただしていくべきと考えます。
2000年問題に対しての陰な
がらの努力、それは「想定される
事故を未然に防ぐ万全の策がある
こと」。万事に共通されるこの言
葉を忘れてはいけなないと、心に期
するものであります。

恒例となっております、新地町
の元日鹿狼山登山。清々しい自然
の中、頂きから見下ろす悠々とし
た初日に、身の引き締まる思いが
致しました。

めくくりの年にふさわしい言葉と
思い、私自身も新たな気持ちで脱皮
をはかりたいと思っています。

さて、21世紀を目前にして、バ
ブル崩壊後の景気が一向に回復の
きざしが見えない現在、我々のい
らだちは極限に達しているのでは
ないかと思えます。昨年は金融機
関の不祥事、スキャンダル、特に
商工ローンの脅迫取立て、企業の
リストラによる大量の失業者その
他色々、世紀末を思わせる大変な
激動の時代でした。21世紀にあと
僅か365日、我々を取り巻く環
境は大変厳しく、先行き不透明故
にお互い心の葛藤があるので、な
いでしょうか。こんな時こそ我々
法人会員は一致協力お互い不景気
対策に挑戦し、この不況を克服し
なければならぬと思えます。

「良き経営者をめざすもの団体」
として積極果敢に取り上げて経営
の安定化、そして納税義務の意識
向上に寄与する所存ですので、会
員各位の協力を心からお願いして
新年のご挨拶といたします。

会員増強と 研修・講演会に挑戦



原町支部長
高野 建夫

今年には波乱万丈の1990年代に別れを告げ、躍進の2000年代のスタートの時。物剩りと豊かさの中の消費と設備投資の低迷、先行きの不透明な経済と政治を考えると、今何が起きてても不思議ではありません。国は右手で景気対策を打ち出しては喜ばせ、左手でこの否んだ財政システムの改革をどう進めるか、国民へのパンチを考えている。

①民間企業が水ぶくれ状態から、

新たな気持ちで



飯館支部長
高橋 英明

謹んで新年のご挨拶を申し上げます。当飯館法人会も発足以来5年が経過し、法人会の基本的指針である「良き経営者をめざすもの

いかにスリムになるかを真剣にトライしているにも係らず、全く進まない。議員と公務員、外郭団体の役職員の定数と退職金支給額の削減。

②反面、消費者からの預かり金である消費税をはじめ保険、年金を未払いしている企業への金融機関をはじめとする国の対応等。

この2点だけでも明白に制度化しないと、正しく納税、納付している人達・企業が納得しないし、次への新たなステップが進められない。ばかりか、消費税不況になりかねない。

さて、昨年原町支部は、強力に推進した事業はなかったが、今年事務局共々

①会員の増強 ②研修と講演会の

の団体」として、納税意識の向上と企業経営及び社会の健全な発展のため事業を展開してきました。

2000年を迎え、気持ちを新たに、会員の皆様のご期待に添えるよう今年度の事業に取り組んでいく所存でございます。会員各位のさらなるご協力をお願い申し上げますと共に、皆様のご健勝をご祈念申し上げます。

活動に挑戦したいと考えます。

それには、本会の活動への理解を高めることが必要になると思っておりますから、更なる御協力を

2000年は3つの 勝ちで勝利を掴む



小高支部長
菅野 萬正

1999年はなんとか過ごすことができた。一に苦苦三重苦の1年でした。売り上げ不振、赤字の拡大、売掛金の回収難などなど大変な年でした。

2000年を迎えた今年は重丸の年、売り上げ伸長。利益増。不良債権無しとなる。但し、それに対応しないと前年と同様の結果になる。生き残って勝利を掴もう。

◎早起きで勝つ

地域で朝一番早く店を開け、夜遅く閉める。毎日朝5時半に開け9時に閉める。

◎相互信頼、誠実、信用で勝つ

卸元と販売店、販売店と消費者の間は、品質上の安心、数量の安定を心掛け、約束を確実に守る事

お願いして、税制委員長、原町支部長としての年頭のご挨拶といたします。

◇ ◇ ◇
で信用を確立して行こう。

◎3倍の努力で勝つ
人並みになるには、人の2倍の努力を。人に勝つには、3倍の努力を惜しまない。新しい2000年からは、3つの勝つで生き残っていきたいと思います。

不安と期待の中で



浪江支部長
熊川喜八郎

明けましておめでとうございませす。

会員の皆様方にはつつが無く新春を迎えられました事とお喜び申し上げます。

2000年の幕開けと共に今年はどうなるのか、わが国の経済はどうなっていくのか、自分達の商売はどうなるのか、明るい兆しが見えるのか？不安と期待とが頭の中で交差しながら新年

を迎えられた方々も多かったと思われまます。

私ども法人会にとりましても、その事が大変深い関係にあると思うからです。当会に1社でも多く入会していただき、一緒に言行を共にしたいと考えているわけでありませんが、つまり、入会をお願いしに行っても、不景気で税金や保

好天(転)に向かって



双葉支部長
松本 定雄

明けましておめでとうございます。輝かしい2000年を迎え、今年こそは何とか良い年になって欲しいと願望するものであります。景気の動向を左右する個人消費は依然として低迷を続け、経済環境は引き続き厳しい現況です。その中で、我々企業は更に気を引き締め自助努力をし、サバイバルに打ち勝っていかねば…と考えています。

双葉支部もこのような経済環境のためか？最近、若干の退会者が出てきております。このため今年

険の話どころではない、赤字を出さないようにするのに四苦八苦だと言われると、会員増強もままならないわけでありまますから、どうか今年が良い年であって、会員も増え、会としての活動も活発になり発展することを心からご期待申し上げます。し上げ年頭の挨拶にさせていただきます。

は会員増強を第一の目標に掲げます。そのためには法人会の主旨をよくご理解戴き、加入して良かったと言われるような魅力のある本部・支部活動を展開していきたいと考えています。第二の目標に大型保障制度の加入促進を掲げます。会員の皆様安心して働ける裏付けとなるこの制度、最近、加入者にかなり有利な商品も次々に発売されています。一考の余地充分ありと思えます。さて、今年は辰年。好天(転)の空に向かって「良き経営者をめざすもの団体」を旗印しに会員の皆様と手を携え、どんどん昇っていきたくと考えています。

支部組織の再構築を



大熊支部長
根本 充春

会員の皆様には、ご健勝にてお迎えになられたこととお慶び申し上げます。

西暦2000年という新しい年頭にあたり、法人会大熊支部として、支部活動の抱負と所感の一端を述べさせていただきます。

私達法人会は経済活動を営む団体として、「長びく不況」という枕言葉が1日も早く無くなることを願ってききましたが、昨年までは残念といわざる状況でありました。この様な状況は支部活動にも影響し、活動の停滞と組織率の低下につながり、支部運営にも支障が生じてきています。

今年、もう一度法人会の原点に立ち返り、支部組織の再構築を大熊支部の重要課題と位置付け、支部活動を充実したいと願っております。

また、支部として「良き経営者を目指す者の団体」として個々の会員に何をすればよいのかを真剣

に討議し、実行していきたいと考えております。

昨年末は、2000年問題の影響かもしれないませんが、物流は大変活発でありました。

今年の初日出のように、年後半は景気が浮上し、会員皆様が健やかで明るい年でありますようご祈念申し上げ、新年のご挨拶と致します。

新年に思う



富岡支部長
石川 昭久

おめでとうございます。毎年の習慣として、年賀の詞として自分の戒めをかねて、先人の諺、格言を引用してきました。

今年、「信は力なり。自ら信じ毅然として戦うもの常に克く勝者たり」。この言葉を記憶される方は、少ないと思います。格言ではなく、大東亜戦争中、陸軍が将兵の士気を鼓舞する激文「戦陣訓」の一節です。時は半一世紀過ぎてはいても、その気迫にあやかって毅然として努力したいものです。

全国青年の集い 「福島大会」開催



青年部会長
半谷嘉津彦

明けましておめでとうございませう。会員の皆様におかれましては益々ご健勝のこととお喜び申し上げます。

さて本年度は、いよいよ第14回法人会全国青年の集い「福島大会」が10月27日、郡山ビックパレットにおいて開催されます。私共相双支部は、物産部門を担当することになり、着々と準備を進めている

手を取り合って

新世紀へ



女性部会長
洪佐 洋子

西暦2000年の新春、おめでとうございます。昨年は規制緩和の進展で大競争時代へ突入しましたが、企業を預かる者として油断のならない時代に踏みこんだよう

次第です。この機会に全国の会員の皆様に、ぜひとも福島の良さを実感していただきたいと思えます。

また相双支部独自で、相双の歴史、観光、物産、グルメ等々、タウン誌的な案内誌を作成しており、5月頃には刊行の予定です。取材にご協力いただいておりますお店の会員の方には、あらためてお礼を申し上げますとともに、これからお伺いする皆様にもご協力の程よろしくお願いいたします。

何はともあれ、これらの事業活動を通じて会員の親睦、拡大を計り、より良い組織を目指したいと思います。

◇ ◇ ◇

な思いで新年早々決意を新たにしました次第です。今年新世紀を謳歌出来るのは、努力に努力を重ね、社業に精励する企業にのみ、ゆるされるのだと思ひも新たにです。

法人会女性部会は、会員相互の親睦を計り、お互いに研鑽しあい、手を取り合って、新世紀への第一歩を踏みしめたいと願っています。相双地区は南北に長く、非常に集まりにくい事はたしかですが、お互いの友情でそれを克服して、

大型保障制度の 推進にご協力を

大同生命保険相互会社
原町営業所長
鹿俣 正晴

新年明けましておめでとうございませう。

旧年中は、法人会大型保障制度の推進につきましてご支援を賜わり厚く御礼申し上げます。

生命保険業界にあつては、昨年も東邦生命の破綻があり、中間決算で新契約高、保有契約高ともに減少するなど厳しい環境が続いておりますが当社の場合、新契約高、

研修会を盛大に致しましょう。

皆様のお知恵を拝借して、税務のご講演をいただいたり税についての知識を深め、時には、やさしいジャズダンスなどにも取り組んで、楽しい集まりを持ちたいものです。地区ごとの芸能発表も大歓迎です。地区ごとの芸能発表も大歓迎です。今年是非、楽しい研修会で大勢集まる女性部会でありますようにお願い申し上げます。

× × ×

保有契約高ともに増加しており、これもひとえに法人会という基盤の中で仕事をさせていたいただいております。おかげと感謝しております。

大型保障制度もさらに多くの方々のニーズにお応えすべく、昨年末、Lタイプ95歳満了と高血圧糖尿病専用定期保険を加えさせていただきました。特に高血圧糖尿病専用商品は現在、高血圧糖尿病で通院している方でも加入でき、保険期間も最長85歳、30年間は更新でき、将来にわたって安心して加入できるものと確信しております。

また、大型保障制度から発生する事務委託費が単位の大きな財源をなっていることから、加入率アップの運動を展開中です。

当原町営業所も開設十周年を超え、推進員も増えたことから各支部に担当者1名以上配置しており、今迄以上の情報、サービスの提供を心掛け、この制度を推進していく所存ありますので、昨年同様のご厚情、ご協力を併せてお願い申し上げます。

最後になりましたが、会員皆様のご健康と企業のご発展を祈念致しまして新年のご挨拶とさせていただきます。

税務署からのお知らせ

確定申告書や
収支内訳書は
自分で書いて
郵送で!!



今年も、申告所得税・個人事業者の消費税の確定申告の時期がやってきました。

平成11年分の申告所得税の確定申告は、2月16日(水)から3月15日(水)まで、消費税の確定申告は3月31日(金)までです。

3月に入りますと相談窓口が大変込み合いますので、申告はできるだけお早めにお願います。

税務署では、「納税者が自ら所得金額や税額を計算し、それに基

づいて申告し納税する」という申告納税制度の趣旨から、「確定申告書等は自分で書くこと」を推進しております。

そのため確定申告期間中、申告会場においても納税者の皆様が自分で記載できますようご相談・お手伝いする体制でありますので、ご理解とご協力をお願いします。

①申告書や収支内訳書は、「所得税の確定申告書の書き方」、前年分の「収支内訳書の書き方」、前年分の控えなどを参考に、ご自分で記載してください。

②申告会場においても、ご自分で

平成11年分納税相談日程表

相談会場	相談月日
相馬市 原町市 新地町 鹿島町 小高町 飯館村	2月16日～3月9日
	2月16日～3月9日
	3月1日～3月3日
	3月1日～3月3日
	2月29日～3月3日
	3月1日～3月3日
浪江町役場 二階会議室	2月16日～2月17日
	2月18日
	2月18日
大熊町 富岡町 楢葉町 広野町 川内村	2月24日
	2月22日～2月23日
	2月24日～2月25日
	2月23日
	2月25日
	富岡町総合福祉センター

※相談時間は9:00～16:00（川内村は15:30）です。

おわかりにならない点がありましたら、相馬税務署個人課税第一部門（☎0244-36-3113）にお尋ねください。

申告書を作成していただくこと
になります。
③ご相談を希望される場合にも、

所得税・消費税の
納税は口座振替で!!

振替納税制度とは

電気・ガス料金等の自動振替と同じように、預貯金口座から税金が自動的に納税されるしくみです。便利で有利なことから、申告所得税・消費税（個人事業者）の納税者の八割以上の方が口座振替を利用しています。

申告所得税の口座振替日

平成11年分の申告所得税確定申告の納期限は3月15日(水)となっておりますが、振替納税を利用されますと4月18日(火)に預貯金口座から振替されます。

できるだけ自分で記載した上でおいでください。

消費税の口座振替日

個人事業者の平成11年分の消費税確定申告の納期限は3月31日(金)となっておりますが、振替納税を利用されますと4月26日(水)に預貯金口座から振替されます。

納税は口座振替で
納税の準備が余裕をもってできますし、納税のための手数料が少なくて済みます。

手続きは、「預貯金口座振替依頼書」を利用している金融機関または税務署に提出していただくだけです。ぜひ、ご利用ください。

申告所得税は

3月15日(水)が

納税の期限です。

振替納税を利用されますと

4月18日(火)

に振替で納税されます。

消費税は

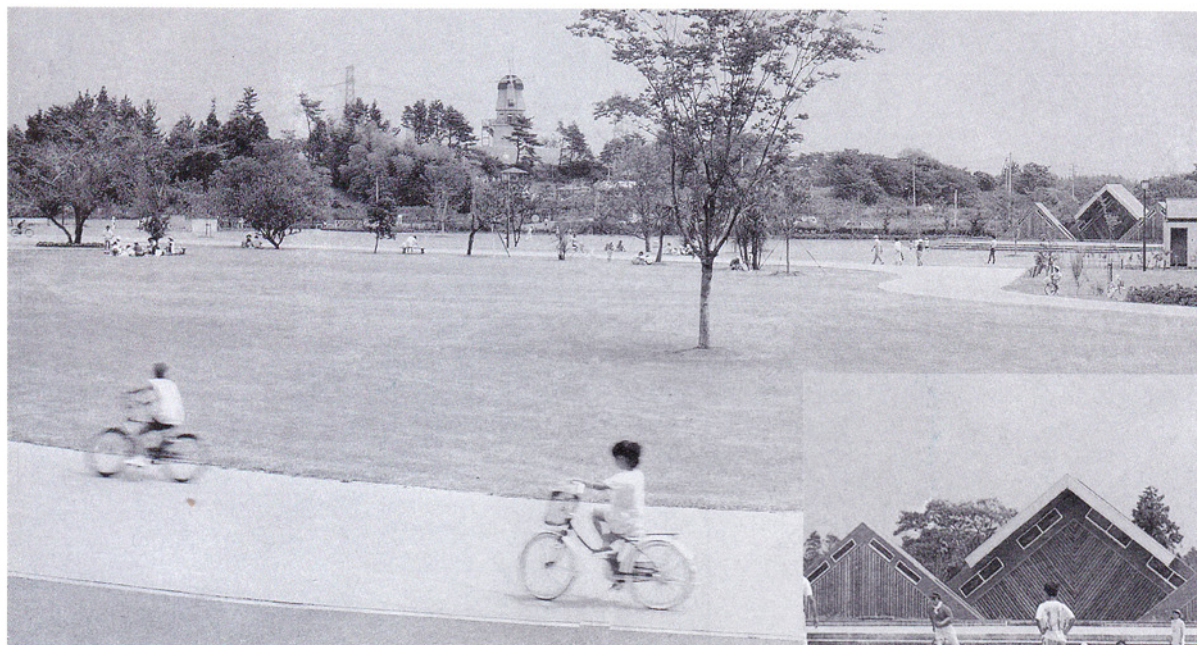
3月31日(金)が

納税の期限です。

振替納税を利用されますと

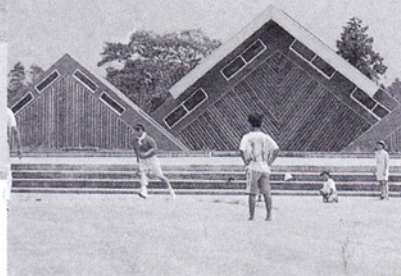
4月26日(水)

に振替で納税されます。



▲1,900メートルのサイクリング場

屋外ステージ▶



自然と遊ぶ レジャーパーク

二ツ沼総合公園

アウトドアスポーツが
楽しめる充実した施設

国道を北へ向かい白い2本の煙突が右に見えて来ると、広い緑の芝生の絨毯が広がる公園こそが二ツ沼総合公園です。

この公園は自然と触れ合いを大切にした様々な施設があり、公園周辺には全長1900メートルのサイクリングロードがあり、各種自転車がレンタルすることが出来ます。ローラースケート場やアスレチック場、バーベキューが出来る広場や二ツ沼では30センチのブランクバスや巨大しじみも採れ、釣りも楽しめるなどアウトドアスポーツを十分に満喫することができます。

また小高い丘にはオランダ風の風車、橋の側面には楽しい壁画など、自然の中に配置された施設を探索してみるのも良いでしょう。また、様々なイベントに多目的に利用される屋外ステージもあり、大自然と遊ぶたくさんさんの施設が充実しています。

編集後記

人類の歴史上、最も緊張して迎えた新年、西暦2000年もこれと言って大きなトラブルもなく平穏に迎えられました。

昨年、今頃は、一度も耳にしたことのない「ミレニアム」と言う言葉と「Y2K問題」と言う言葉とが一人歩きし、結果、大山鳴動ネズミ何とかなと言う状態でしたが、飲料水の確保や食品の備蓄などで低迷する経済に少しはプラスになったのではと、炬燵の中で一人考えていました。何にせよ、混乱が起きなかったというのは明るい出来事としてとらえていいのではないのでしょうか。

「今年こそ」とは使い古された言葉ですが、今年こそいい年であることを望みます。

(牛)

